

Заслушан
Управляющим советом
Протокол от 30.05.2017г. №04

ОТЧЕТ О РЕЗУЛЬТАТАХ САМООБСЛЕДОВАНИЯ

муниципального бюджетного дошкольного образовательного учреждения
«Детский сад №22 г. Выборга»

за 2016 – 2017 учебный год

г. Выборг 2017г.

ОГЛАВЛЕНИЕ

№ п/п	Содержание	Стр.
1.	Историческая справка	3
2.	Адрес Учреждения	3
3.	Краткая характеристика образовательного Учреждения	4
4.	Нормативно-правовые документы	5
5.	Организация образовательного процесса	5
6.	Кадровое обеспечение	6
7.	Сведения о контингенте воспитанников	8
8.	Условия осуществления образовательного процесса	9
9.	Физическое развитие и здоровье детей	11
10.	Дополнительные образовательные услуги, предоставляемые образовательным Учреждением	12
11.	Организация питания в детском саду	13
12.	Обеспечение условий безопасности	14
13.	Структура управления образовательным Учреждением	15
14.	Внешние связи	15
15.	Материально-техническое обеспечение дошкольного Учреждения	16
16.	Перспективы и планы развития дошкольного Учреждения	17
17.	Показатели деятельности дошкольной образовательной организации, подлежащей самообследованию	19

1.Историческая справка

В ноябре 1958 года городские ясли были переименованы в ясли-сад № 22 «Золотой колосок» от Выборгского приборостроительного завода.

На основании совместного решения городского отдела народного образования администрации Выборгского района Ленинградской области и комитета по управлению государственным и муниципальным имуществом города Выборга и Выборгского района в соответствии с Постановлением Главы администрации Выборгского района Ленинградской области № 63 от 13.01.1994 года учреждение было передано в муниципальную собственность.

12.04.1994 года Главой Администрации Выборгского района Ленинградской области был зарегистрирован Устав муниципального образовательного дошкольного учреждения № 22 «Золотой колосок».

19.05.1999 года Выборгским территориальным отделением Ленинградской областной регистрационной палаты был зарегистрирован новый Устав муниципального дошкольного образовательного учреждения «Детский сад комбинированного вида № 22 «Золотой колосок» (приказ № Ю/04855 от 19.05.1999 г.).

На основании постановления администрации муниципального образования «Выборгский район» Ленинградской области «О реорганизации муниципального бюджетного дошкольного образовательного учреждения «Детский сад комбинированного вида №22 «Золотой колосок» путем присоединения к нему муниципального бюджетного дошкольного образовательного учреждения «Детский сад компенсирующего вида №17 «Ласточка» от 21.02.2013года №1021 была зарегистрирована новая редакция Устава, утвержденная постановлением администрации муниципального образования «Выборгский район» Ленинградской области от 24 мая 2013 г, №2836. Реорганизация проведена в целях повышения качества предоставления образовательных услуг, обеспечения эффективного использования финансовых, кадровых, материально – технических ресурсов. Считать МБДОУ «Детский сад №22 «Золотой колосок» правопреемником по всем обязательствам присоединяемого учреждения.

На основании постановления администрации муниципального образования «Выборгский район» Ленинградской области от 23.09.2015г. №4611 «О переименовании и утверждении новой редакции Устава муниципального бюджетного дошкольного образовательного учреждения «Детский сад №22 г. Выборга» образовательное учреждение переименовано в муниципальное бюджетное дошкольное образовательное учреждение «Детский сад №22 г. Выборга» (сокращенно: МБДОУ «Детский сад №22 г. Выборга».

2.Адрес Учреждения

Муниципальное бюджетное дошкольное образовательное учреждение «Детский сад №22 г. Выборга» имеет два здания.

Юридический адрес: 188800, Российская Федерация, Ленинградская область, город Выборг, улица Сторожевой Башни, дом 23/6.

Фактические адреса:

- 188800, Российская Федерация, Ленинградская область, город Выборг, улица Сторожевой Башни, дом 23/6. Дошкольное учреждение расположено в отдельно стоящем трехэтажном здании не типовой постройки;

Телефоны: (81378) 2- 06 – 61; факс (81378) 2-34-37.

- 188800, Российская Федерация, Ленинградская область, город Выборг, улица Крепостная, дом 3. Дошкольное учреждение расположено в жилом 2х этажном здании и занимает первый и цокольный этаж;

Телефоны: (81378) 2-34-37; 2-79-79, факс (81378) 2-34-37.

E-mail: zolotoykolosok22@mail.ru

Сайт учреждения: detsad22.lbihost.ru.

Уровень образования: дошкольное;
Вид учреждения: дошкольное образовательное;
Нормативный срок обучения – 5 лет;
Форма обучения – очная;
Язык, на котором осуществляется образование (обучение) - русский
Количество групп - 9;
Количество детей по муниципальному заданию – 200;
Режим работы Учреждения, пятидневная рабочая неделя с понедельника по пятницу.
Суббота, воскресенье, праздничные дни – выходные.
Режим работы групп:

По адресу ул. Сторожевой Башни 23/6 функционировали группы:

- 10 часовым пребыванием;
- 10,5 часовым пребыванием;
- 12 часовым пребыванием.

По адресу ул. Крепостная дом 3 функционировали группы:

- 10 часовым пребыванием;
- 10,5 часовым пребыванием;
- круглосуточным пребыванием 24 часа.

Учредителем Учреждения является администрация муниципального образования «Выборгский район» Ленинградской области от имени муниципального образования «Выборгский район» Ленинградской области, которая является приемником всех прав и обязанностей администрации муниципального образования «Выборгский район Ленинградской области». Место нахождения Учредителя: Российская Федерация, 188800, Ленинградская область, город Выборг, улица Выборгская, дом 30.

3. Краткая характеристика образовательного Учреждения

МБДОУ «Детский сад №22 г. Выборга» расположен на территории города Выборга. Находится в зоне с умеренно-континентальным климатом.

Характеристика здания и территории детского учреждения:

Учреждение по адресу улица Сторожевой Башни дом 23/6 расположено в 3-х этажном отдельно стоящем кирпичном здании и занимает помещение площадью 1473,9 квадратных метров.

По адресу улица Крепостная дом 3 расположено в 2х этажном жилом доме и занимает 1 этаж здания и цокольный этаж. Здание кирпичное, Учреждение занимает площадь 519.8 квадратных метров.

Здание по адресу улица Сторожевой Башни дом 23/6 имеет 1 центральный вход и 3 запасных выхода. Состояние их и подъездных путей к ним удовлетворительное. Ограждение проходит по всему периметру участка детского сада.

Здание по адресу улица Крепостная дом 3 имеет 1 центральный вход с жилыми квартирами и 2 запасных отдельных выхода. Состояние их и подъездных путей к ним удовлетворительное. Ограждение проходит по периметру прогулочной площадки детского сада.

По адресу улица Сторожевой Башни дом 23/6 для каждой возрастной группы оборудована игровая площадка, где установлены веранды, малые спортивные формы и игровое оборудование: лесенки, качели, формы для метания, песочницы, разбиты клумбы, выделено свободное пространство для проведения подвижных и спортивных игр, утренней гимнастики в теплый период года. Прогулочные площадки разделены живой изгородью из кустарников. Имеется спортивная площадка для проведения физкультурных занятий на воздухе, развлечений и праздников. Здание рассчитано по проекту на 6 групп.

По адресу улица Крепостная дом 3 игровая площадка общая, на ней установлены малые спортивные формы и игровое оборудование: веранда, лесенки, горка, формы для метания, песочницы, разбиты клумбы, выделено свободное пространство для проведения

подвижных и спортивных игр, утренней гимнастики в теплый период года. Здание рассчитано по проекту на 3 группы.

4. Нормативно – правовые документы

Муниципальное бюджетное дошкольное образовательное учреждение «Детский сад № 22 г. Выборга» осуществляет свою деятельность на основе:

- Конвенции о правах ребенка;
- Конституции РФ;
- Федерального закона от 29.12.2012г. № 273-ФЗ «Об образовании в РФ»;
- Приказа Министерства образования Российской Федерации «Об утверждении федеральных государственных образовательных стандартах дошкольного образования» от 01.01.2014 года;
- Санитарно - эпидемиологические требования к устройству, содержанию и организации режима работы дошкольных образовательных организаций с изменениями и дополнениями;
- Устава МБДОУ «Детский сад №22 г. Выборга», утвержденный постановлением администрации муниципального образования «Выборгский район» Ленинградской области от 23.09.2015г. №4611;
- Образовательной программы дошкольного образования МБДОУ «Детский сад №22 г. Выборга» от 20.10.2015г. №129/01-03.

5. Организация образовательного процесса.

Наш детский сад имеет свои традиции, и зарекомендовал себя как успешное стабильно развивающееся в соответствии с современными тенденциями образовательное учреждение. Наши принципы работы соответствуют требованиям ФГОС ДО.

В помещении детского сада имеются по адресу:

улица Сторожевой Башни дом 23/6	улица Крепостная дом 3
<ul style="list-style-type: none"> • 1 музыкальный зал • 1 физкультурный зал • 3 логопедических кабинета • кабинет педагога-психолога совмещен с кабинетом учителя - логопеда • кабинет заведующего • методический кабинет • медицинский блок • 6 групповых помещений • пищеблок • прачечная • кабинет бухгалтера 	<ul style="list-style-type: none"> • музыкальный зал совмещен с физкультурным залом • 2 кабинета учителя - дефектолога • кабинет педагога - психолога совмещен с кабинетом учителя - дефектолога • кабинет учителя - логопеда совмещен с кабинетом учителя - дефектолога • кабинет заведующего • 3 групповых помещения • пищеблок • прачечная

6. Кадровый состав педагогов.

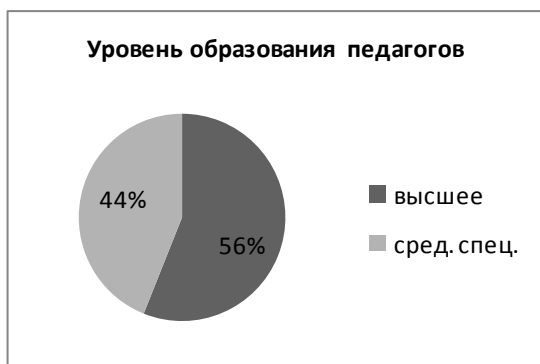
Детский сад обеспечен педагогическими кадрами в полном объеме. Наш педагогический коллектив отличается постоянным составом, высоким профессионализмом, активным творческим потенциалом.

Повышение квалификации педагогических работников осуществляется согласно перспективному плану. Педагоги совершенствуют свое педагогическое мастерство через систему городских методических объединений педагогов, проблемные курсы, проводимые на базе ЛОИРО в городе Санкт-Петербург, аттестацию, путем самообразования и всех форм методической работы, проводимой в Учреждении. В Комитете образования созданы все условия для творческой самореализации педагогов, повышения их профессиональной компетентности: педагоги имеют возможность участвовать в городских, областных семинарах, конкурсах, конференциях, в работе

творческих групп. Администрация Учреждения принимает необходимые меры по созданию условий для продуктивной работы каждого сотрудника. Сотрудники имеют возможность получать моральные поощрения в виде грамот как от учреждения, администрации МО «Выборгского района», комитета общего и профессионального образования Ленинградской области и Министерства образования. Так и стимулирующих выплат за высокие результаты, качество и эффективность в работе, творчество и инициативу согласно «Положение об оплате труда и стимулирования работников МБДОУ «Детский сад №22 г. Выборга».

Работники Учреждения, имеющие отраслевые награды за успехи, достигнутые в процессе воспитания и обучения детей, награждены грамотами разных уровней:

№	Виды наград	Количество человек/%
1.	Почетной грамотой Министерства образования и науки РФ	4 человека/16%
2.	Почетной грамотой Губернатора Ленинградской области	1 человек/4%
3.	Дипломом Законодательного собрания Ленинградской области	1 человек/4%
4.	Почетная грамота законодательного собрания Ленинградской области	6 человек/9%
5.	Почетной грамотой Комитета общего профессионального образования Ленинградской области	8 человек/32%
6.	Почетной грамотой администрации МО «Выборгский район» Ленинградской области	11 человек/44%
7.	Почетная грамота образования администрации МО «Выборгского района ЛО»	13 человек/52%



В период за последние два года. Все педагоги прошли курсы повышения квалификации в соответствии с требованиями ФГОС ДО;

Так же прошли курсы повышения квалификации:

- административный персонал – 3 человека;
- 22 человека педагогического, учебно – вспомогательного и обслуживающего персонала прошли курсы по программе «Охране труда работников в организации».

В среднем 40% от всего коллектива;

- 40% педагогов прошли курсы повышения квалификации по программе «Оказание первой медицинской помощи»;

Всего сотрудников:

- количество ставок по утвержденному штатному расписанию - 68,65 штатных единицы;
- физических лиц - 63 человек;

- из них педагогических работников - 26 человек из них 1 – внешний совместитель;
- количество педагогов пенсионного возраста – 2 человека;
- количество молодых специалистов - 1;
- вакансии педагогических работников на 01.05.2017 год – педагог – психолог.

Повышение образовательного уровня:

Три педагога являются студентами высших учебных заведений.

Методические объединения, творческие группы, в которых принимали участие педагоги в 2016-2017 году:

Педагоги учреждения регулярно посещают все методические объединения «Выборгского района» организованные методическим центром Комитетом образования МО «Выборгского района» и приняли участие в конкурсах, конференциях разного уровня, где получили сертификаты участников и призовые места:

Вид мероприятия	Тема	ФИО педагога, должность, результат
Международная научно – практическая конференция	ГАОУ высшего образования ЛО «ЛГУ имени А.С. Пушкина» Выборгский институт (филиал) участник конференции с последующим выходом сборника непрерывное образование как стратегия развития профессиональной карьеры: традиции и инновации»	Инструктор по физической культуре Шелехова Л.Д. (сертификат)
Всероссийский интернет конкурс	«Шаг – Вперед» информационно образовательный ресурс i-shag.ru (в разных номинациях и программах)	Инструктор по физической культуре, ст. воспитатель музыкальный руководитель (диплом I, II, III степени)
	Всероссийский конкурс «Узнай – ка! Дети» www.u-konk.ru	Музыкальный руководитель Блохина Е.Д. (диплом III степени)
	Всероссийский конкурс «Узнай – ка!» www.u-konk.ru	Музыкальный руководитель Кузнецова Т.В. (диплом I степени)
	Всероссийский интернет - конкурс творческих работ с воспитанниками учреждения	7 воспитанников группы №4 получили дипломы
	Всероссийский учебно – образовательный интернет портал «ПЕДАГОГ +»	Учитель – логопед Семенова С.Н.(диплом I место)
Всероссийский интернет форум (публикации)	Всероссийский журнал «Воспитатель детского сада»	Воспитатель Смирнова Н.А. (свидетельство)
	Всероссийский учебно – образовательный интернет портал «ПЕДАГОГ +»	Учитель – логопед Семенова С.Н.(свидетельство)
Областные мероприятия		
Научно – практический семинар, конференция	Комитет общего и профессионального образования ЛО региональный семинар «Вопросы детской психиатрии»	Учитель - дефектолог Федоренко В.А.
Конкурс	Комитет общего и профессионального образования Ленинградской области институт развития образования «Ярмарка инноваций в образовании»	Инструктор по физической культуре Шелехова Л.Д. (сертификат)
	Ленинградский областной региональный конкурс «Детские сады – детям» в рамках Всероссийского проекта Партии «ЕДИНАЯ РОССИЯ»	Учитель - логопед Семенова С.Н. (сертификат)
Конкурсы МО уровня		
Конкурсы	«Учитель года» в номинации «Воспитатель года» 2016 – 2017 год	Воспитатель Егорова А.В. (Лауреат)

	I Районный конкурс - выставка декоративно – прикладного творчества «Рождественская звезда». Детский конкурс	Воспитатель Яковлева Н.Г, коллективная работа; Егорова А.В. воспитанница Агафонова А.
	Районный этап XII Всероссийского конкурса детско-юношеского творчества по пожарной безопасности «Неопалимая купина»	Воспитатель Яковлева Н.Г. воспитанница Филиппова Ульяна I место
Фестиваль педагогического мастерства «От педагога к педагогу»	Мастер – класс область «Речевое развитие» Видео материал «Физическое развитие»	Инструктор по физической культуре Шелехова Л.Д., учитель - логопед Семенова С.Н.
Участие в образовательной выставке муниципального уровня	«Слагаемые успеха»	Инструктор по физической культуре Шелехова Л.Д.

7. Сведения о контингенте воспитанников

Муниципальное бюджетное дошкольное образовательное учреждение «Детский сад №22 г. Выборга» обеспечивает воспитание и обучение детей с 2-х лет до 7 лет.

Группы комплектуются по возрастным показателям ребенка. В группы компенсирующей направленности дети зачисляются на основании заключения ТППК.

В дошкольном учреждении функционируют группы:

- 5 групп общеразвивающей направленности;
- 2 группы для детей с тяжелыми нарушениями речи;
- 2 группы для детей с задержкой психического развития;

Численность детей в Учреждении:

- количество детей компенсирующей направленности – 64 человек;
- количество детей общеразвивающей направленности - 136 человек.

Группы общеразвивающей направленности:

- I младшая – 2 группы (2-3 года);
- II младшая – 1 группа (3-4 года);
- Средняя - 1 группа (4-5 лет);
- Разновозрастная – 1 группа (5-7 лет).

Группы компенсирующей направленности для детей с тяжелыми нарушениями речи:

- Старшая – 1 группа (5-6 лет);
- Подготовительная – 1 группа (6-7 лет);

- группы компенсирующей направленности для детей с задержкой психического развития:

- Разновозрастные - 2 группы (5-7 лет).

Работа с семьей:

В современных условиях дошкольное образовательное учреждение является единственным общественным институтом, регулярно и неформально взаимодействующим с семьей, то есть имеющим возможность оказывать на неё определенное влияние. В разделе годового плана работы учреждения, выделяется отдельный пункт по работе с родителями (законными представителями) в котором ежемесячно планируются мероприятия разного плана. В течение всего года педагоги ДООУ ведут работу по построению взаимодействия дошкольного учреждения и семьи путем психолого-педагогического просвещения и сопровождения родителей, включения семьи в содержательную деятельность в системе «родитель – ребенок - педагог».

В учреждении проводятся как традиционные мероприятия по работе с родителями (законными представителями) так и нетрадиционные. Нашей особенностью работы с родителями является реализация родительского клуба «Крепыш» физкультурно –

оздоровительной направленности и организация родительских мастерских (мастер – классов). Все это позволяет найти общий подход к полноценному развитию ребенка и определение индивидуальных особенностей детей.

В результате проведенной работы с родителями:

- 1) наблюдаем стабильное положительное развитие внутрисемейных отношений;
- 2) усиливается ответственность родителей за развитие и воспитание своего ребенка;
- 3) повышается заинтересованность в мероприятиях организованных в Учреждении;
- 4) повышается статус семьи и самооценка ребенка;
- 5) развиваются творческие способности родителей и детей

8. Условия осуществления образовательного процесса.

Цель реализации основной образовательной программы дошкольного образования в соответствии с федеральными государственными образовательными стандартами (далее ФГОС ДО) дошкольного образования: Создание благоприятных условий для полноценного проживания ребенком дошкольного детства, формирование основ базовой культуры личности, всестороннее развитие психических и физических качеств в соответствии с возрастными и индивидуальными особенностями, подготовка к жизни в современном обществе, к обучению в школе, обеспечение безопасности жизнедеятельности дошкольника.

Приоритетное направление:

Цель: сохранение и укрепление здоровья детей дошкольного возраста, формирование у детей, педагогов, родителей устойчивых мотивов и потребностей в бережном отношении к своему здоровью.

Уровень освоения детьми ОП ДО за 3 года.

2014 – 2015 учебный год	Низ – ур.	Сред- ур.	Выс- ур.	2015 – 2016 учебный год	Низ – ур.	Сред- ур.	Выс- ур.	2016 – 2017 учебный год	Низ – ур.	Сред- ур.	Выс- ур.
Физическая культура	11%	50%	40%	Физическое развитие	8%	38%	54%	Физическое развитие	12%	30%	58%
Здоровье	13%	40%	45%								
Коммуникация	14%	51%	34%	Речевое развитие	10%	57%	33%	Речевое развитие	13%	52%	35%
Познание	11%	42%	47%	Познавательное развитие	10%	48%	42%	Познавательное развитие	13%	47%	40%
Чтение художественной литературы	12%	49%	37%	Социально – коммуникативное развитие	9%	43%	47%	Социально – коммуникативное развитие	11%	48%	41%
Труд	11%	35%	54%	Художественно – эстетическое развитие	13%	48%	38%	Художественно – эстетическое развитие	11%	44%	45%
Социализация	12%	48%	40%	Сводная	10%	47%	43%	Сводная	12%	47%	41%
Безопасность	9%	46%	44%								
Худ. раз	12%	45%	42%								
Музыка	10%	50%	40%								
Сводная	11%	45%	44%								
	89%				90%				88%		

Анализ уровня освоения ОП ДО показал в целом по дошкольному учреждению (88%), освоения программы с понижением освоения программы на 2%, за счет повышения показателя низкого уровня на 2%, низкого уровня достаточно высокий процент 12% это дети инвалиды и дети имеющие сочетанные диагнозы:

- в здании по ул. Сторожевой Башни 23/6 в целом хорошая динамика освоения ОП ДО низкого уровня нет;

- в здании по адресу Крепостная дом 3 также достаточно хорошая динамика освоения программа в соответствии с возможностями и индивидуальными особенностями детей, прослеживается обоснованный ряд факторов, которые не дают освоить программу на более высоком уровне:

1. сохраняется большое количество детей инвалидов 7 человек;
2. много детей на первом году обучения около 50%;
3. тяжестью диагнозов детей.

Уровень коррекционной работы с детьми имеющие ОВЗ в период за 3 года

Анализ работы в группах с тяжелыми нарушениями речи детей:

Уч. Год	Всего обучающихся нуждались в коррекции	Получили коррекционную помощь	Результативность коррекционной работы			
			Чистая речь	Знач. улуч.	Не знач. улуч.	Без измен.
Анализ работы в группах с тяжелыми нарушениями речи						
2014 – 2015г. уч. – логопед	35	35	49%	51%	0%	-
2015 – 2016г. уч. – логопед	32	32	37%	60%	3%	-
2016 – 2017г. уч. – логопед	40	40	Выс. ур.	Сред.ур.	Низ. ур.	
			60%	40%	0%	
Анализ работы специалистов в группах с задержкой психического развития						
2014 – 2015г. уч. – дефект.	25	25	4%	52%	30%	13%
2014 – 2015г. уч. – логопед	25	25	4%	55%	28%	13%
2015 – 2016г. уч. – дефект.	26	26	8%	52%	28%	12%
2015 – 2016г. уч. – логопед	26	26	6%	47%	35%	12%
2016 – 2017г. уч. – дефект.	26	26	0%	44%	56%	
2016 – 2017г. уч. – логопед	26	26	0%	59%	41%	

Анализ работы учителей – логопедов показал стойкую положительную динамику в освоении адаптированной программы для детей тяжелыми нарушениями речи (далее ТНР). Так – же прослеживается стабильная динамика работы учителя - логопеда в группах для детей с задержкой психического развития.

Анализ работы учителей - дефектологов показал стойкую положительную динамику в освоении адаптированной программы для детей с задержкой психического развития (далее ЗПР). Отсутствие высокого уровня обусловлено сочетанностью диагнозов воспитанников.

В целом дети с ТНР освоили АОП ДО на 100%. Дети с ЗПР в целом освоили АОП ДО в соответствии с их индивидуальными особенностями и возможностями, но прослеживается стабильно низкий уровень что обусловлено сочетанностью диагнозов воспитанников.

Подготовка к школьному обучению:

Вопрос преемственности детского сада и школы решается через обеспечение содержательного единства образовательной деятельности.

Между Учреждением и МОУ СОШ № 1 г. Выборг традиционно сложились отношения по преемственности по обеспечению успешной адаптации и социализации выпускников ДОО. Важным аспектом совместной деятельности является формирование у дошкольников положительного отношения к школе, как мотивационного компонента готовности к школе. Это осуществляется посредством организации совместных мероприятий познавательной направленности и экскурсий в СОШ №1, встреч с учителями начальных классов, бывшими выпускниками детского сада, организация праздников, посвящённых выпуску в школу и т.д. Методическая работа координируется с завучем начальной школы Смирновой О.К. о возможности реализации совместных родительских собраний, круглых столов, выставок и т.д.

Уч. год	Всего выпускников	Результативность освоения		
		Высокий уровень	Средний уровень	Низкий уровень
2014 - 2015	39	71%	22%	7%
2015 - 2016	47	74%	22%	4%
2016 - 2017	41	75%	16%	9%

По полученным результатам можно сделать следующие выводы: выпускники ДОО имеют достаточно высокий уровень подготовленности к обучению в школе. В дальнейшем выпускники поступают в разные школы г. Выборга и достаточно хорошо адаптируются в новых условиях, обучаясь как по основной программе так и адаптированной. Педагогический коллектив поддерживает связь с учителями школ, в которые поступают наши выпускники.

Есть выпускники, освоившие Программу с незначительными улучшениями: эти дети поступили для дальнейшего обучения: в школу-интернат г. Приморска, Санкт - Петербурга, Приозерскую школу - интернат и в общеобразовательные школы г. Выборга для обучения по адаптированной Программе.

9. Физическое развитие и здоровье детей.

Важным показателем результатов работы дошкольного учреждения является физическое развитие и здоровье детей.

Анализ состояния здоровья детей:

Хочется отметить, что последние 3 года отмечается стабильно высокое количество детей с I группой здоровья, но так же отмечается дети с низким уровнем физического развития, есть дети, у которых снижена двигательная активность и дети, имеющие комплекс заболеваний как физических, так и психических. Решение данной проблемы, возможно, решить, на основе формирования у детей потребности в движении и здорового образа жизни, реализовывая приоритетное направление Учреждения.

Анализ заболеваемости детей		2014 год	2015 год	2016 год
		Ср. районный показатель		
		10,3	9,3	9,1
1	Количество детей с хроническими заболеваниями	27	20	11
2	Количество простудных заболеваний	148	137	107
3	Количество кишечных заболеваний	-	-	2
4	Пропущено дней по болезни одним ребёнком	10,1	9,8	8,9
Анализ состояния здоровья воспитанников				
1	I.	86	63	89

2	II.	102	129	99
3	III.	2	3	5
4	IV.	10	9	7
Анализ заболеваемости сотрудников				
1	Педагоги	3.4	3.5	3.6
2	Технический персонал	1	1	2

Анализ заболеваемости детей в течение последних трёх лет по району достаточно низкий, и каждым годом стабильно понижается. По количеству хронических заболеваний показатель в ДООУ снизился в среднем на 55% по сравнению с 2014 годом. Так же количество простудных заболеваний значительно понизилось. Количество кишечных заболеваний в этом году зафиксировано 2 случая, решено усилить контроль, за созданием условий в группе по охране жизни и здоровья детей и соблюдением СанПиН. Пропущенных дней по болезни одним ребёнком ежегодно снижается за счет проведенной работы, по реализации приоритетное направление по физкультурно – оздоровительной работы и работе с родителями через реализацию семейного клуба «Крепыш». В дальнейшем планируется продолжать работу по усилению контроля, за проведением педагогами закаливающих и профилактических мероприятий, инструктору по физической культуре провести консультации для родителей об использовании в домашних условиях здоровьесберегающих технологий..

Случаев травматизма за последние три года зафиксировано не было.

Анализ заболеваемости сотрудников ДООУ показал незначительное повышение, но это не вирусные и простудные заболевания. Это обусловлено физиологическим состоянием здоровья. Низкий уровень простудных заболеваний обусловлен рациональному графику работы, контролю состояния здоровья и вакцинации сотрудников.

Созданные в МБДОУ условия для физического развития и оздоровления детей позволяют осуществлять комплексный подход в оздоровлении дошкольников, оказывать профессиональную помощь семьям в реализации их воспитательных функций. Деятельность Учреждения по сохранению и поддержанию физического и психического здоровья воспитанников осуществлялась совместно с медицинским персоналом, педагогическим коллективом, согласно Программы оздоровительной работы МБДОУ.

10. Дополнительные образовательные услуги, предоставляемые образовательным учреждением.

Кроме непрерывной образовательной деятельности, определенной образовательной программой дошкольного образования, МБДОУ «Детский сад №22 г. Выборга» оказывает дополнительные платные образовательные услуги по двум направлениям:

Кружковая работа позволяет улучшить качество образовательного процесса, для реализации всестороннего развития личности, максимального раскрытия творческого потенциала воспитанников.

На основе мониторинга запросов родителей, организованы платные образовательные услуги по двум направлениям:

- **Познавательно – речевое** - кружок «Грамотейка» (обучение грамоте, технике чтения для детей 5 – 7 лет); кружок «Веселый язычок» (услуги учителя-логопеда, коррекция речи для детей 5-7 лет);

До 2016 года 20% детей посещают дополнительные платные кружки «Грамотейка», «Веселый язычок».	На 2017 год 10 % детей посещает дополнительный платные кружки «Грамотейка», «Веселый язычок».
---	---

Снижение количества детей посещающих дополнительные кружки обусловлено тем, что в Учреждении функционируют группы для детей с тяжелыми нарушениями речи, педагоги профессионально выполняют образовательную деятельность.

- **Физкультурно – спортивный** – кружок «Неболейка» (профилактика плоскостопия и нарушения осанки для детей 3 – 7 лет).

До 2016 года количество детей посещающих платный образовательных кружок «Неболейка» составлял 30%	на 2017 год количество детей посещающих платный образовательных кружок «Неболейка» составил 35%
---	---

Высокой востребованностью кружка является системной работой учреждения по пропаганде здорового образа жизни.

В среднем около **60%** детей посещают дополнительные кружки, из них около 45% посещают платные дополнительные кружки.

В 2015 – 2016 учебном году был запущен бесплатный кружок «Файлик» для детей подготовительной к школе группы (6-7 лет) «Обучение компьютерной грамотности, развивающие и обучающие игры» возраст детей: 6-7 лет. Дети поделены по подгруппам для оптимального освоения Программы, в среднем общий состав детей составляет 35 человек.

В среднем держится стабильное количество детей посещающих дополнительные образовательные кружки. Самое большое количество детей в среднем 60 детей в возрасте от 3 – 7 лет посещают кружок физкультурно – спортивный направленности «Неболейка», Так - же стабильно высокое количество детей держится посещающих кружок «Грамотейка» 16 детей в возрасте 6 - 7 лет.

11. Организация питания в детском саду.

Питание является одним из важнейших факторов, определяющим здоровье детей, способствует профилактике заболеваний, повышению работоспособности и успеваемости, физическому и умственному развитию, создает условия для адаптации подрастающего поколения к окружающей среде.

В детском саду организовано 4-х-разовое и 6-и – разовое сбалансированное питание (для группы с 24 часовым пребыванием) на основе примерного 10-дневного меню (при 4-х-разовом: завтрак, II завтрак, обед, уплотненный полдник, при 6-и – разовом: завтрак, II завтрак, обед, полдник, ужин, II ужин). Меню утверждено приказом заведующего. Все продукты питания, привозимые в Учреждение, имеют сертификаты качества.

Контроль за качеством питания, разнообразием и витаминизацией блюд, закладкой продуктов, кулинарной обработкой, выходом блюд, вкусовыми качествами пищи, правильностью хранения и соблюдением сроков реализации продуктов питания осуществляет старшая медсестра (по согласованию) детского сада, комиссия по организации питания. В течение года проводится витаминизация третьего блюда, а так же дети получают соки, фрукты.

Для обеспечения преемственности питания родителей информируют об ассортименте питания ребёнка, вывешивая ежедневное меню за время его пребывания в Учреждении.

Кратность питания	Средняя стоимость питания (в день)	Примечания
4 - х разовое	Не более 83,00 руб. согласно распоряжения администрации МО «Выборгского района» ЛО КО от 01.03.2016г. №193-р	Поставщик продуктов питания ООО «ОПТОВИК»
6 – и разовое		

Ежемесячно медицинской сестрой (по согласованию) и комиссией по питанию проводится анализ питания по натуральным нормам, подсчитывается калорийность.

Выполнение натуральных норм за 2016 год.

Наименование	Мясо, кура в %	Молоко и кисломолочные продукты в %	Рыба в %	Сметана в %	Творог в %	Овощи разные в %	Фрукты в %	Крупы в %	Масло растительное в %	Сахар в %	Яйцо в %	Картофель в %	Масло сливочное в %	Колбасные изделия в %	Итого за год в среднем
Январь	109	82	70	89	62	70	63	91	98	96	83	92	96	78	84
Февраль	107	91	95	92	83	90	54	86	96	97	92	89	93	167	95
Март	98	95	93	91	112	91	65	86	95	97	90	86	92	32	87
Апрель	93	94	96	92	80	86	77	97	92	96	90	93	92	56	88
Май	94	92	90	91	90	90	86	98	96	97	100	87	95	128	95
Июнь	105	95	91	100	113	92	92	93	93	97	96	91	94	64	94
Июль	-	-	-	-	-	-	-	-	-	-	-	-	-	-	-
Август	91	92	91	91	101	99	85	97	98	98	99	92	96	99	95
Сентябрь	97	92	90	94	88	98	68	93	93	98	90	109	92	79	98
Октябрь	91	96	92	110	91	98	72	99	98	100	91	104	99	133	98
Ноябрь	92	101	93	94	96	96	71	104	101	101	98	103	99	77	95
Декабрь	110	95	94	90	81	94	84	111	99	100	90	101	100	79	95
Итого за год в среднем	99	93	90	94	91	91	74	96	96	98	93	95	95	90	93

12. Обеспечение условий безопасности.

Основными направлениями деятельности администрации детского сада по обеспечению безопасности в детском саду является:

- пожарная безопасность;
- антитеррористическая безопасность;
- обеспечение выполнения санитарно-гигиенических требований;
- охрана труда.

В учреждении созданы необходимые условия пожарной и антитеррористической безопасности: установлена автоматическая пожарная и звуковая сигнализация.

Комиссией по охране труда, составляются акты осмотра детских площадок, других помещений для работы с детьми, ежедневно ответственными лицами осуществляется контроль с целью своевременного устранения причин, несущих угрозу жизни и здоровью воспитанников и работников.

Ежегодно готовность Учреждения к новому учебному году проверяет комиссия, в состав которой входят представители комитета образования, администрации муниципального образования «Выборгский район» Ленинградской области, Роспотребнадзора, пожарной охраны. Выдается акт готовности детского сада.

Вся работа по обеспечению безопасности участников образовательного процесса четко планируется, составляются планы мероприятий на учебный год и издаются локальные акты. В детском саду организован пропускной режим, калитка в период с 9.00 до 16.30 закрыта на замок. Постоянная охрана детского сада во время его функционирования осуществляется силами сотрудников. На время выходных, праздничных дней, ночных смен дежурит сторож. Регулярно проводятся тренировочные занятия педагогов с детьми по обучению правильным действиям в условиях ГО и ЧС.

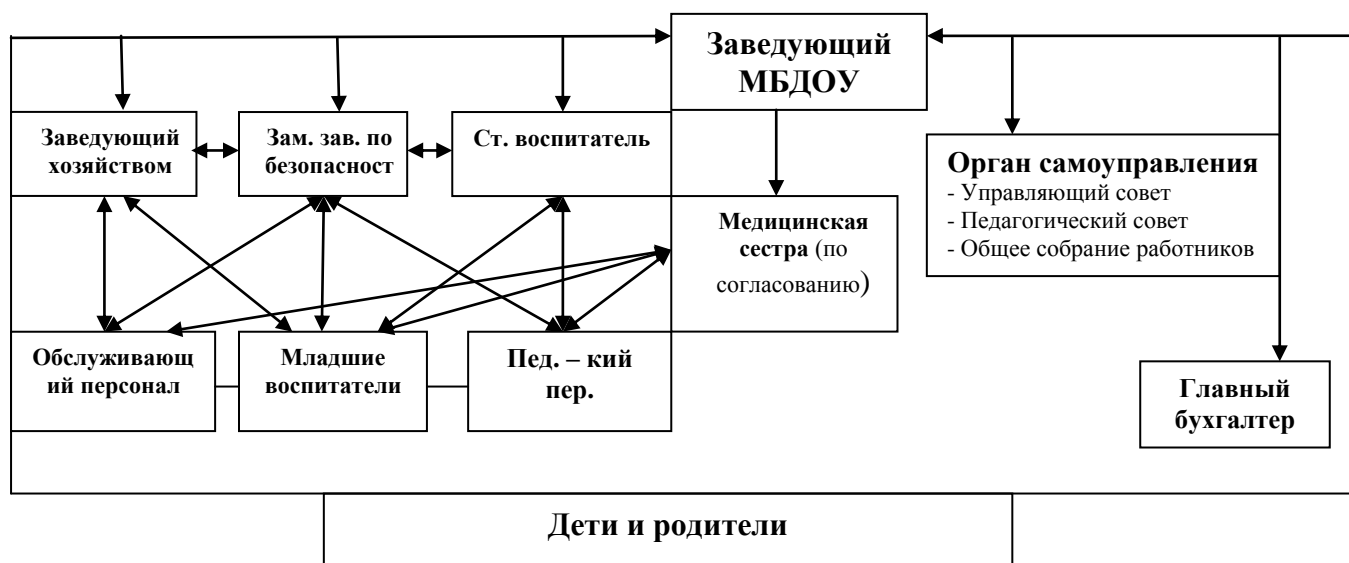
Практические мероприятия, формирующие способности воспитанников и педагогов к действиям в экстремальных ситуациях:

- Тренировочные эвакуации – 6 раз в год;
- Беседы с детьми по безопасности жизнедеятельности. Встреча с сотрудниками МЧС, Полиции;
- Участие в районных конкурсах;
- Оформление стендов по ПДД;
- Оформление стенда по Охране труда;
- Оформление стендов по поведению в чрезвычайных ситуациях (терроризм, пожар);

13. Структура управления образовательным Учреждением.

Руководство Учреждения осуществляется в соответствии с Уставом учреждения и законодательством РФ. Для улучшения деятельности используются информационные технологии управления (подключение к сети Интернет). Для осуществления координации в воспитании и обучении детей с их родителями и другими членами семей воспитанников ДООУ, для принятия решений в рамках управления детским садом создан Совет учреждения, родительский комитет, совет педагогов, общее собрание трудового коллектива, профсоюз, как органы самоуправления.

Управление Учреждением осуществляется с опорой на личностно-ориентированный подход, что позволяет добиться четкого исполнения обязанностей каждым участником образовательного процесса.



14. Внешние связи.

МБДОУ «Детский сад №22 г. Выборга» активно сотрудничает с учреждениями города Выборга:

- Центральная детская городская библиотека им. А. Аалто;
- МОУ СОШ № 1;
- МОУ ДОД «Центр диагностики и консультирования»;

Установлены связи с высшими учебными учреждениями г. Санкт-Петербурга и для возможности повышения квалификации сотрудников дошкольной организации

15. Материально – техническое обеспечение детского сада

Период	Виды работ	Областной бюджет	Местный бюджет	Депутатские средства	Привлеченные средства
2016 – 2017 уч. год	1. Ремонтные работы				
	Ремонт групповых помещений по адресу ул. Крепостная дом 3 (после пожара)		3300000,00		
	Ремонт камеры видеонаблюдения				5000,00
	Ремонт группового помещения по адресу ул. Крепостная дом 3			500000,00	
	2. Медицинские осмотры сотрудников		146146,00		
	3. Приобретение средств обучения, мебели, мягкого инвентаря				
	Средства обучения, методическая литература и канцелярские товары	1111545,67			
	Средства обучения, развивающие игры, игрушки	1730133,00			
	Средства обучения (ноутбуки, проектор, МФУ)	699994,00			
	Средства обучения, детские и взрослые карнавальные костюмы	309305,75			
	Средства обучения, приобретение оборудования для спортивных площадок	368899,00			
	Средства обучения, детская игровая мебель	399335,00			
	Средства обучения, детская литература	399094,80			
	Средства обучения, игры, игрушки	3542336,65			
	Хозяйственные товары				38774,99
	Мягкий инвентарь (детское постельное бельё)				23250,00
	Приобретение антивирусной программы				1200,00
Итого		8560643,87	3446146,00	500000,00	68224,99
		12575014,86			

Анализ материально технической работы за 2016-2017 учебный год показал, что большая часть средств на улучшение педагогического процесса и условий нахождения дошкольников в ДОУ поступила из областного бюджета и депутатских средств.

Наиболее успешным в деятельности детского сада за 2016-2017 учебный год можно обозначить следующие показатели:

- Приведение нормативно-правовой базы в соответствие действующему законодательству РФ;
- Активное участие в жизни детского сада родителей;
- Стабильный развивающийся коллектив;
- Использование современных педагогических технологий в образовательной деятельности в работе с детьми дошкольного возраста.
- Наличие собственных методических наработок у большинства педагогов;
- Совершенствование предметно - образовательной среды учреждения в соответствии с ФГОС ДО;
- Стабильно положительные результаты освоения детьми ОП ДО.

16. Перспективы и планы развития дошкольного Учреждения

Основными направлениями развития Учреждения на предстоящий период являются: сохранение контингента педагогов и повышение его педагогического мастерства в соответствии с требованиями ФГОС ДО, повышение результативности образовательной деятельности и укрепление материально-технической базы Учреждения.

На дальнейший период намечены следующие перспективы:

1. Обеспечить физическое развитие и укрепление здоровья воспитанников через создание условий для удовлетворения детской в двигательной активности;
2. Создать полноценные педагогические условия для полноценного речевого развития детей дошкольного возраста;
3. Формирование экологической культуры у всех участников образовательного процесса.
4. Способствовать повышению качества организации образовательного процесса в соответствии с ФГОС ДО.
5. Ввести новые дополнительные платные образовательные услуги:
 - **Познавательное - речевое развитие:** «Формирование элементарных математических представлений у детей дошкольного возраста» 5 – 7 лет. «Обучение компьютерной грамотности, развивающие и обучающие игры» 6 – 7 лет.
 - **Художественно - эстетическое развитие:** «Нетрадиционная изобразительная деятельность» для детей от 3х до 7 лет.
 - **Физкультурно – спортивное направление:** совместные занятия с родителями для детей не посещающих детский сад в возрасте 2-3 лет.
5. Основные задачи муниципального бюджетного дошкольного образовательного учреждения «Детский сад №22 г. Выборга» на 2017-2018 учебный год:

Задачи на 2017-2018 учебный год	Мероприятия для их решения	Ожидаемый результат
Продолжить работу по введению основных принципов ФГОС ДО	Реализовать через организацию совместной деятельности 2017-2018 году	Полное понимание педагога при реализации принципов ФГОС ДО
Продолжать реализовывать в образовательном процессе проектную деятельность	Лексические темы, темы дня и инициативу детей реализовывать через проектную деятельность	Использование в образовательном процессе проектную деятельность как долгосрочных так и краткосрочных
Продолжать работу по воспитанию здорового ребенка на различных этапах его жизни путем эффективной организации работы по охране и укреплению психофизического здоровья ребенка, его эмоционального благополучия, созданию здоровьесберегающей среды и воспитания у детей осознанного отношения к здоровому образу жизни	Реализация Программы «Крепыш» по физкультурно – оздоровительному направлению. Реализация Программы семейного клуба «Крепыш»	Физически и психически здоровый ребенок, сформированность привычки к здоровому образу жизни. Грамотность родителей в вопросах сохранения у укрепления здоровья
Продолжить внедрение ФГОС ДО в содержание образовательного процесса Учреждения	Реализация педагогической деятельности в соответствии с ФГОС ДО	Грамотный педагог и родитель в реализации ФГОС ДО
Совершенствование предметно – пространственной среды Учреждения в соответствии с ФГОС ДО	1.Привлечение спонсорских средств 2.Реализация субвенции на обеспечение государственных гарантий реализации прав на получение общедоступного и бесплатного дошкольного	Развивающая предметно – пространственная среда в соответствии с ФГОС ДО

	образования	
Включение в годовой план мероприятий по реализации Президентского указа от 05 января 2017 года №07 «О проведении в Российской Федерации Года экологии»	Разработка методического продукта	Методический продукт для трансляции родительской общественности и мероприятий районного уровня
Работа по профилактике и коррекции речевого развития и психических процессов детей дошкольного возраста имеющие ОВЗ и детей общеразвивающих групп	Реализация через годовую задачу 2017 – 2018года. Усилить контроль по реализации области «Речевое развитие»	Повышение уровня речевого развития у воспитанников всех возрастных категорий детей дошкольного возраста

Общие выводы по результатам самообследования:

- Учреждение зарегистрировано и функционирует в соответствии с нормативными документами в сфере образования Российской Федерации.
- Структура и механизм управления определяет его стабильное функционирование.
- Демократизация системы управления способствует развитию инициативы участников образовательного процесса (педагогов, воспитанников и родителей (законных представителей)).
- В учреждении созданы благоприятные условия для полноценного проживания дошкольного детства, комфортного пребывания, укрепления и сохранения как физического так психологического здоровья.
- В учреждении созданы все условия для полноценного участия в образовательном процессе родителей (законных представителей).

**17. ПОКАЗАТЕЛИ ДЕЯТЕЛЬНОСТИ ДОШКОЛЬНОЙ ОБРАЗОВАТЕЛЬНОЙ
ОРГАНИЗАЦИИ, ПОДЛЕЖАЩЕЙ САМООБСЛЕДОВАНИЮ В 2016-2017
УЧЕБНОМ ГОДУ**

N п/п	Показатели	Единица измерения
1.	Образовательная деятельность	
1.1	Общая численность воспитанников, осваивающих образовательную программу дошкольного образования, в том числе:	200 человека
1.1.1	В режиме полного дня (8 - 12 часов)	185 человек
1.1.2.	В режиме круглосуточного пребывания (24 часа)	15 человек
1.1.3	В режиме кратковременного пребывания (3 - 5 часов)	0
1.1.4	В семейной дошкольной группе	0
1.1.5	В форме семейного образования с психолого-педагогическим сопровождением на базе дошкольной образовательной организации	0
1.2	Общая численность воспитанников в возрасте до 3 лет	40
1.3	Общая численность воспитанников в возрасте от 3 до 8 лет	160
1.4	Численность/удельный вес численности воспитанников в общей численности воспитанников, получающих услуги присмотра и ухода:	
1.4.1	В режиме полного дня (8 - 12 часов)	185/93%
1.4.2	В режиме продленного дня (12 - 14 часов)	0/0%
1.4.3	В режиме круглосуточного пребывания	15/7%
1.5	Численность/удельный вес численности воспитанников с ограниченными возможностями здоровья в общей численности воспитанников, получающих услуги:	64/32%
1.5.1	По коррекции недостатков в физическом и (или) психическом развитии	64/32%
1.5.2	По освоению образовательной программы дошкольного образования	64/32%
1.5.3	По присмотру и уходу	64/32%
1.6	Средний показатель пропущенных дней при посещении дошкольной образовательной организации по болезни на одного воспитанника	8,9
1.7	Общая численность педагогических работников, в том числе:	25 человек
1.7.1	Численность/удельный вес численности педагогических работников, имеющих высшее образование	14/56%
1.7.2	Численность/удельный вес численности педагогических работников, имеющих высшее образование педагогической направленности (профиля)	12/58%
1.7.3	Численность/удельный вес численности педагогических работников, имеющих среднее профессиональное образование	11/44%
1.7.4	Численность/удельный вес численности педагогических работников, имеющих среднее профессиональное образование педагогической направленности (профиля)	10/40%
1.8	Численность/удельный вес численности педагогических работников, которым по результатам аттестации присвоена квалификационная категория, в общей численности педагогических работников, в том числе:	18/72%
1.8.1	Высшая	8/32%
1.8.2	Первая	10/40%
1.9	Численность/удельный вес численности педагогических работников в общей численности педагогических работников, педагогический стаж работы которых составляет:	
1.9.1	До 5 лет	6/24%

1.9.2	Свыше 30 лет	6/24%
1.10	Численность/удельный вес численности педагогических работников в общей численности педагогических работников в возрасте до 30 лет	4/16%
1.11	Численность/удельный вес численности педагогических работников в общей численности педагогических работников в возрасте от 55 лет	2/8%
1.12	Численность/удельный вес численности педагогических и административно-хозяйственных работников, прошедших за последние 5 лет повышение квалификации/профессиональную переподготовку по профилю педагогической деятельности или иной осуществляемой в образовательной организации деятельности, в общей численности педагогических и административно-хозяйственных работников	28/100%
1.13	Численность/удельный вес численности педагогических и административно-хозяйственных работников, прошедших повышение квалификации по применению в образовательном процессе федеральных государственных образовательных стандартов в общей численности педагогических и административно-хозяйственных работников	14/56%
1.14	Соотношение "педагогический работник/воспитанник" в дошкольной образовательной организации	8
1.15	Наличие в образовательной организации следующих педагогических работников:	
1.15.1	Музыкального руководителя	да
1.15.2	Инструктора по физической культуре	да
1.15.3	Учителя-логопеда	да
1.15.4	Логопеда	нет
1.15.5	Учителя-дефектолога	да
1.15.6	Педагога-психолога	-
2.	Инфраструктура	
2.1	Общая площадь помещений, в которых осуществляется образовательная деятельность, в расчете на одного воспитанника	702 кв.м
2.2	Площадь помещений для организации дополнительных видов деятельности воспитанников	265 кв. м
2.3	Наличие физкультурного зала	да
2.4	Наличие музыкального зала	да
2.5	Наличие прогулочных площадок, обеспечивающих физическую активность и разнообразную игровую деятельность воспитанников на прогулке	да

« 15 » июня 2017г.



Т.А. Лукиянчина